

# **Rautalammen Hankaveden rantayleiskaava-alueen muinaisjäännösinventointi 2004**



**Timo Jussila**  
Mikroliitti Oy

Kustantaja: Rautalammen kunta

**Sisältö:**

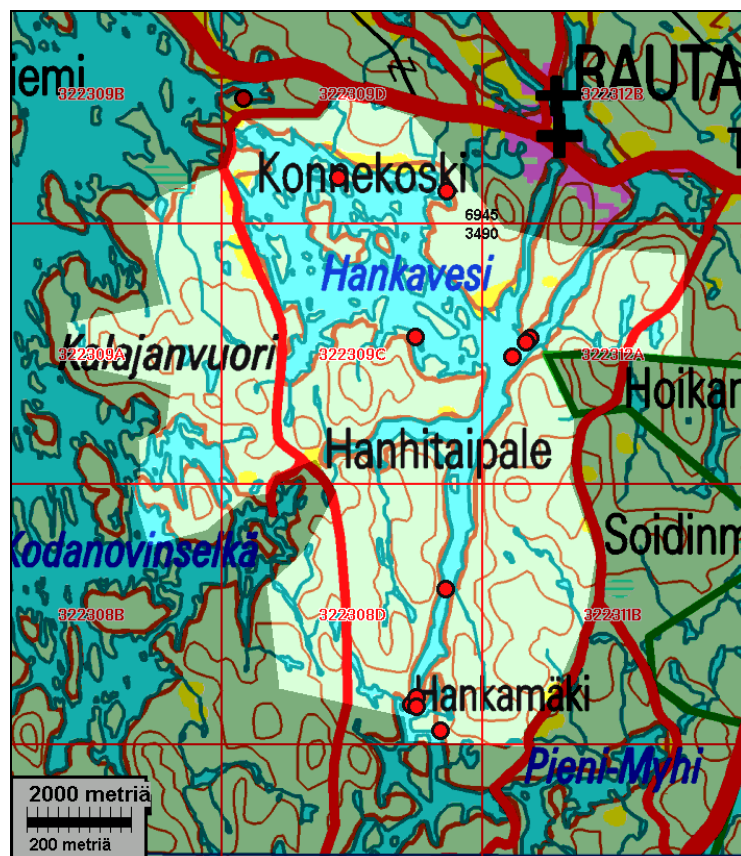
<b>Perustiedot:</b> .....	<b>3</b>
<b>Inventointi</b> .....	<b>4</b>
Alueen kuvaus ja havainnot.....	4
<b>Vesistöhistoria</b> .....	<b>7</b>
<b>Muinaisjännökset</b> .....	<b>8</b>
Kartta: Hankaveden pohjoisosa .....	8
Kartta: Hankaveden eteläosa, Myhinkoski .....	9
Termien selitys .....	10
1. RAUTALAMPI PEURASAARI .....	11
2. RAUTALAMPI PUNASAARI .....	14
3. RAUTALAMPI SIRKANLAHTI .....	16
4. RAUTALAMPI KANASAARI .....	18
5. RAUTALAMPI TALLINIEMI .....	20
6. RAUTALAMPI TALLINEMI KIRKONPAIKKA .....	21
7. RAUTALAMPI TOUSSUNLINNA .....	22
8. RAUTALAMPI MYHINKOSKI 1 .....	25
9. RAUTALAMPI MYHINKOSKI 2 .....	26
10. RAUTALAMPI MYHINNIEMI .....	27
11. RAUTALAMPI MYHINRANTA .....	27
Tutkimusalueen liepeillä oleva muinaisjännös .....	29
RAUTALAMPI HAAPALAHTI .....	29
<b>Hajalöytöpaikat</b> .....	<b>29</b>
<b>Muita havaintoja</b> .....	<b>32</b>
Talonpaikka Porinsaaressa .....	32
Torpanpaikka Talaslahdessa .....	33

**Kansikuva:** Maisema Hankavedelle Hanhiniemen suunnasta luoteeseen. Keskellä Aittoniemen kalliokärki, jossa pieni lipan alainen veteen laskeva seinä, jossa viistossa lipassa kalliomaalaukselta näyttävää (mutta ei ole maalaus) ruostekuviota:



**Perustiedot:**

- Alue:** Rautalammen Hankaveden ranta-alueet, sekä Myhinjärven pohjoispää, sekä Hankaveden välittömässä läheisyydessä olevat pienvedet, sekä Kalajanjärvi ja pieni kaista Konneveden rantaa Kalajanjärven kohdalla.
- Tarkoitus:** Mahdollisten alueella sijaitsevien muinaisjäännösten paikantaminen ja karkea rajaaminen, niin että ne voidaan ottaa huomioon kaavoituksessa ja maankäytön suunnittelussa.
- Tavoite:** Maankäyttö ja rakennuslain mukaisesti alueen riittävän/kohtuullisen kattava tarkastus pistokokein. Kaavaluonnokseen merkittyjen uusien rakennuspaikkojen mahdollisimman kattava tarkastus, topografisin perustein valittuna.
- Työaika:** Kenttätöaika: 28.9. – 7.10.2004, kaikkiaan 159 henkilötyötuntia + matkat.
- Kustantaja:** Rautalammen kunta
- Tekijä:** Mikroliitti Oy, Timo Jussila ja Timo Sepänmaa.
- Aiemmat tutkimukset** Eero Muurimäki, inventointi 1975. Jouko Aroaho, tarkastuksia v. 1989 ja 1996.
- Tulokset:** neljä uutta esihistoriallista asuinpaikkaa (kaikki ehjiä metsämaastossa) ja yksi kalliomaalaus. Ennestään tutkimusalueelta tunnettiin viisi esihistoriallista asuinpaikkaa pelloista ja yksi oletettu kirkonpaikka.
- Löydöt:** KM 34767 – 34771, kvartsi-iskoksia –ytimiä ja -esineitä, palanutta luuta. Diar. 27.10.04



## Inventointi

Inventoinnin maastotyö suoritettiin 28.9.- 7.10..2004 kahden arkeologin voimin. Kumpikin arkeologi kulki pääosan ajasta omaa reittiään. Yhteyttä pidettiin radiopuhelimilla jolloin tarvittaessa voitiin yhdessä koekuopittaa potentiaalisia maastonkohtia. Hankaveden osalta inventointi suoritettiin suurimmaksi osaksi veneestä käsin. Käytettävissä oli kaksi moottorivenettä. Talliniemen ja Maukolan alue, sekä Konnekosken suuta ympäröivät rannat ja Hankaveden luoteiskolkka tutkittiin maalta käsin liikkuen. Myhijärven ja Kalajanjärven alue tutkittiin rantoja pitkin kävelemällä. Pienvesiä – lampia – ei käytännössä tutkittu lainkaan. Ne ovat korkeutensa perusteella kuroutuneet jo varhaisessa Acylusvaiheessa suuremmasta vedestä lopullisesti. Sää suosi inventointia. Koko maastotöiden ajan valitsi päivisin tyyni poutasää, mikä mahdollisti (sekä hengen että ruumiin puolesta) pitkät ja tehokkaat työpäivät, miellyttävän veneilyn merkeissä.

Inventoinnissa keskityttiin lähes yksinomaan rakentamattomien metsäisten rantojen tutkimiseen. Kaavaluonnokseen merkityt uudet rakennuspaikat pyrittiin tarkastamaan kattavasti, jonnekin verran niitä topografisin perustein karsien. Kaikkia rakentamattomia metsärantoja ei kävelty kokonaisuudessaan läpi, mutta kaikilla em. rannoilla käytiin vähintäänkin pistokokeena toteamassa kannattaako rantakaistaa tutkia tarkemmin topografian, maaperän ja kasvillisuuden perusteella arvioiden tai mihin maastonkohtaan rantakaistalla on syytä keskittyä ja mikä rannanosa voidaan jättää kokonaan tarkemmin katsomatta. Mökkien ja talojen pihamailla ei käyty. Alueella on enemmän kesämökkejä, mitä tämän raportin kartoista käy ilmi. Metsämaastossa kuljettiin nykyisen rannan tuntumassa ja tehtiin koekuoppia satunnaisesti. Myös ylempiä korkeustasoja, kuten esim. saarten lakitasanteita tarkastettiin pistokokein. Sopivilla paikoilla (tasainen ja vähäkivisempi maasto, hiekkainen maaperä, tai muinaisjäännökselle oiva pientopografia maaperästä riippumatta) vietettiin aikaa enemmän koekuoppia tehden, kunnes saatiin havainto esihistoriasta tai vakuutettiin, että paikalta ei nyt ole löydettävissä kohtuullisessa ajassa merkkejä muinaisjäännöksestä. Peltoalueita ei juurikaan päästy tarkastamaan. Maastoltaan mielenkiintoisimmat pellot olivat kyntämättä (erityisesti on mainittava Maukolan pellot). Joitain juuri kynnettyjä rantapeltosarkoja tarkastettiin, mutta niistä ei saatu havaintoja esihistoriasta – juuri kynnetystä kuivasta pellostä on erittäin hankala havaita löytöjä.



Maukolan hiekkapellot kuvattuna etelään hiekkaiselta Ancyclusjärven rantatörmän päältä.

## Alueen kuvaus ja havainnot

**Hankavesi** (n. 96 m mpy.) on mielestäni yksi Suomen kauneimpia järviä. Sen rannat ovat kalliisia ja jylhiä. Sokkeloinen saaristo ja rikkonaiset rannat lukuisine niemineen ja lahtineen muodostavat jännittävän ja mielenkiintoisen ympäristön kulkea. Hankaveden rannoilla on lukuisia suhteellisen korkeita ja jyrkkiä, usein suoraan veteen laskevia kallioita. Kalliomaalauksia pyrittiin etsimään johdonmukaisesti veneellä liikuttaessa. Yhdestä kallioista sellainen havaittiinkin. Ei ole mahdotonta, etteikö vielä jokin maalaus olisi jäänyt huomaamatta. Laakeat, matalat rantakalliot ovat yleisiä. Ne tarjoavat mainioita rantautumis- ja levähdyspaikkoja. Useimmilla

matalilla rantakallioilla onkin tuore nuotiokiveys. Kallion ohella yleinen maaperä alueella on hiekkamoreeni. Usein moreenimaa on hyvin kivinen, mutta monin paikoin vähäkivisempi ja lei-riintymiseen oiva. Alemmilla tasoilla, aivan rannan tuntumassa koostui moreeni yleisesti hie-nommasta maalajista, hiedasta tai hiesusta. Laajoja hiekkamuodostumia ei alueella rannan tuntumassa ole, sen sijaan suppeita kerrostumahietikoita on monin paikoin kallioiden kupeessa ja välissä. Ylemmillä tasoilla laajempia hiekkamuodostumia on Maukolan alueella. Lähes kaikki Maukolan pellot ovat hiekkamaata. Hankaveden läpi virtaa koillisen Päijänteen vesistön suur-ten järvien vedet Pielavesijärveltä Nilakkaan ja Rasvankiin, Niinivesi ja Suonenjokijärven vedet Hankaveteen ja siitä Konneveden ja Kynsiveden kautta edelleen Päijänteeseen.

Muinais-Päijänne on ulottunut Hankaveteen n. 5500-4800 eKr. Sen korkein rantataso on Konnekosken alueella ulottunut n. 100 m korkeuteen (n. 4 m nykyisen rannan yläpuolelle) ja Myhinkoskella n.97,5 m korkeudelle (puolitoistametriä nykyisen rannan yläpuolelle). Muinai-Päijänteen korkein ranta on muualla Päijänteen vesistön alueella yleensä hyvin näkyvissä ran-tatörmänä ja sen päältä on löydetty yleisesti kivikautisia asuinpaikkoja. Merkillistä on, että Hankavedellä ei missään kyetty erottamaan selkeää fossiloitunutta Muinai-Päijänteen maksi-mirantaa. Vaikka em. Päijänteen maksimirannan korkeustasoja tarkastettiin tihein otoksin, ja koekuopitettiin useita em. tasolla olevia oivia ja suppeahkoja maastonkohtia, ei missään ha-vaittu minkäänlaisia merkkejä esihistoriasta M-P korkeustasoilla. Kyse voi olla huonosta on-nesta, mutta otosten määrä huomioiden on kuitenkin otaksuttava, että jostain syystä alue ei ole ollut kivikautisen ihmisen suosiossa Päijännemaksimin aikoihin.

Olisiko mahdollista, että Päijänne ei kuitenkaan olisi ulottunut Hankaveteen? Ajatus vaikuttaa melko mahdottomalta. Muinai-Päijänteestä kuroutumisensa jälkeen on Hankaveden pinta ol-lut Konnekoskella kosken kynnyksen tasolla nykypäivään asti ja muualla nykyisen rannan tun-tumassa tai sen alapuolella. Kuinka paljon alapuolella, riippuu siitä kuinka korkeaksi Konnekosken kynnys (eli pohja) arvioidaan. Konnekosken pohjoispuolella on lisäksi kaksi uomaa joista Lapintaipaleen uoman läpi virtaa vettä edelleenkin. Sen itäpuolella on selkeä muinaiuoma, jonka korkeus on nyt kartan perusteella n. 97 m, eli vain met-rin Hankaveden pintaa ylempänä. Joka ta-pauksessa on Hankaveden vedentaso il-meisesti vaihdellut luontaisesti (muutoinkin kuin maankamاران kallistumisesta johtuen) melkoisesti, kuten se tekee nykyäänkin. Hankaveden kuroutumiskynnys ei siis ole voinut olla kovin paljoa nykyistä ylempänä, enintään 97-97,5 m korkeudella. Siitä seu-raa se tosiasia, että alueen Päijänne-maksimin jälkeiset rantasidonnaiset asuinpaikat sijaitsevat osin nykyisen veden alla, osin aivan nykyisessä rannassa tai rantavedessä ja lounaisosaltaan nykyisen rantatörmän tasolla.



Konnekoski, kuvattuna sen suusta luoteeseen

Inventoinnin aikana vesi oli normaalia korkeammalla, joten lukuisat hiekkaiset ja matalat lah-denpoukamat, joiden rantaviivalla voisi olla jäänteitä kivikautisista asuinpaikoista olivat veden peitossa. Veden alaisia löytöjä saatiin Peurasaaressa rannasta. Alavan veden aikana suoritetta-va inventointi tuottaisi todennäköisesti vielä uusia muinaijäänöksiä (kuten myös rantapelto-jen läpikäynti). Kaikki uudet asuinpaikat sijaitsevat aivan nykyisen rannan tasossa. Peurasaa-ressa ja Punasaassa asuinpaikka ulottuu myös hieman rantaviivaa ylempäksi. Nämä nyt löydetty paikat ovat ehkä sellaisia, joissa topografia on mahdollistanut asuinpaikan "nousemi-

sen” tulvia pakoon aikansa rantaa ylemmäksi, mutta kuitenkin niin, että asuinpaikka on edelleenkin ollut aivan rannan tuntumassa. Kanasaaren asuinpaikan vähäiset löydöt viittaavat siihen, että nyt saatiin esiin asuinpaikan ylempänä sijainnut laitaosa, valtaosan sijaitessa havaitsemattomissa korkean veden peitossa.

Alueella tarkastettiin melko perusteellisesti lukuisia suhteellisen pienialaisia hiekkaisia ja vähäkivisiä tasanteita niin saarissa kuin mantereellakin, jotka sijaitsevat 2-3 m nykyisen rannan yläpuolella, saamatta niistä mitään havaintoja esihistoriasta (paikkoja joiden topografia ja muut olosuhteet ovat mitä mainioimmat pyyntikulttuurin asuinpaikoiksi). Erityisen mainioita em. kaltaisia rantamaastoja on Konnekosken suun pohjoispuolella Mätäniemen ja Vasikkasaaren välillä. Jos em. alueella olisi ollut asutusta olisi se runsaan koekuopituksen avulla havaittu. Miksi alueella ei ole asuttu, jää arvoitukseksi. Olisiko Konnekosken kynnys ollut kuitenkin arvioitua alempana, jopa nykyistä järven tasoa alempana, niin että paikat sielläkin olisivat olleet pääosin nyt korkean veden peitossa? Hankavesi osoittautui arkeologin kannalta hankalaksi ja vaikeasti ”avautuvaksi” tutkimuskohteeksi. Muinaisjäännösten määrä jäi odotettua pienemmäksi, vaikkakin tiedettiin huomattavan osan muinaisuudesta todennäköisesti jääneen veden alle.

**Kalajanjärven** rannat katsottiin vain muutamain pistokokein. Järven rannat ovat kallioiset, jyrkät ja kiviset. Monet kaavaluonnoksessa uudeksi rakennuspaikaksi merkityt tontit olivat jo rakennettuja, jote muutama rakentamaton tontti oli äkkiä tarkastettu. Kalajanjärven eteläosassa, kaupan Kirkkolahden länsirannalla on komeita (ja vaaleaseinäisiä) veteen laskevia pystysuoria rantakallioita, jotka ovat erinomaisia maalaus-kallioehdokkaita. Niitä ei nyt päästy tarkastamaan lähemmin.

Tutkimusalueelle osuva pieni kaistale **Konneveden** rantaa on paitsi kohtalaisen tiheästi rakennettua myös maaperältään hyvin kivikkoista. Muutamat pistokokeet eivät tuottaneet havaintoja esihistoriasta. Alue ei ole enemmän tutkimisen arvoinen.

**Myhinjärven** alueella tutkittiin rantamaastoja pistokokein yhden vajaan henkilötyöpäivän ajan. Alueella on runsaahkosti rantapeltoja, jotka nyt jäivät kyntämättöminä vähälle huomiolle. Alueella on myös arkeologin näkökulmasta ”parhaimmat paikat” jo rakennettu. alueelta ei löytynyt uusia muinaisjäännöksiä.

Espoossa 4.11.2004

Timo Jussila

## Vesistöhistoria

Etäisyysdiagrammi, jossa maaperää/vesistöjä katsotaan maankohoamisobaasien suunnassa lounaasta koilliseen. Vaaka-akselilla on etäisyys kilometreinä tietyistä peruslinjasta, pystyakselilla korkeus meren pinnasta. Maankohoamisen eroista johtuen maan kamara kallistuu luoteesta kaakkoon, jolloin muinaiset rantatasot ovat nyt kallistuneina: mitä vanhempi sitä enemmän

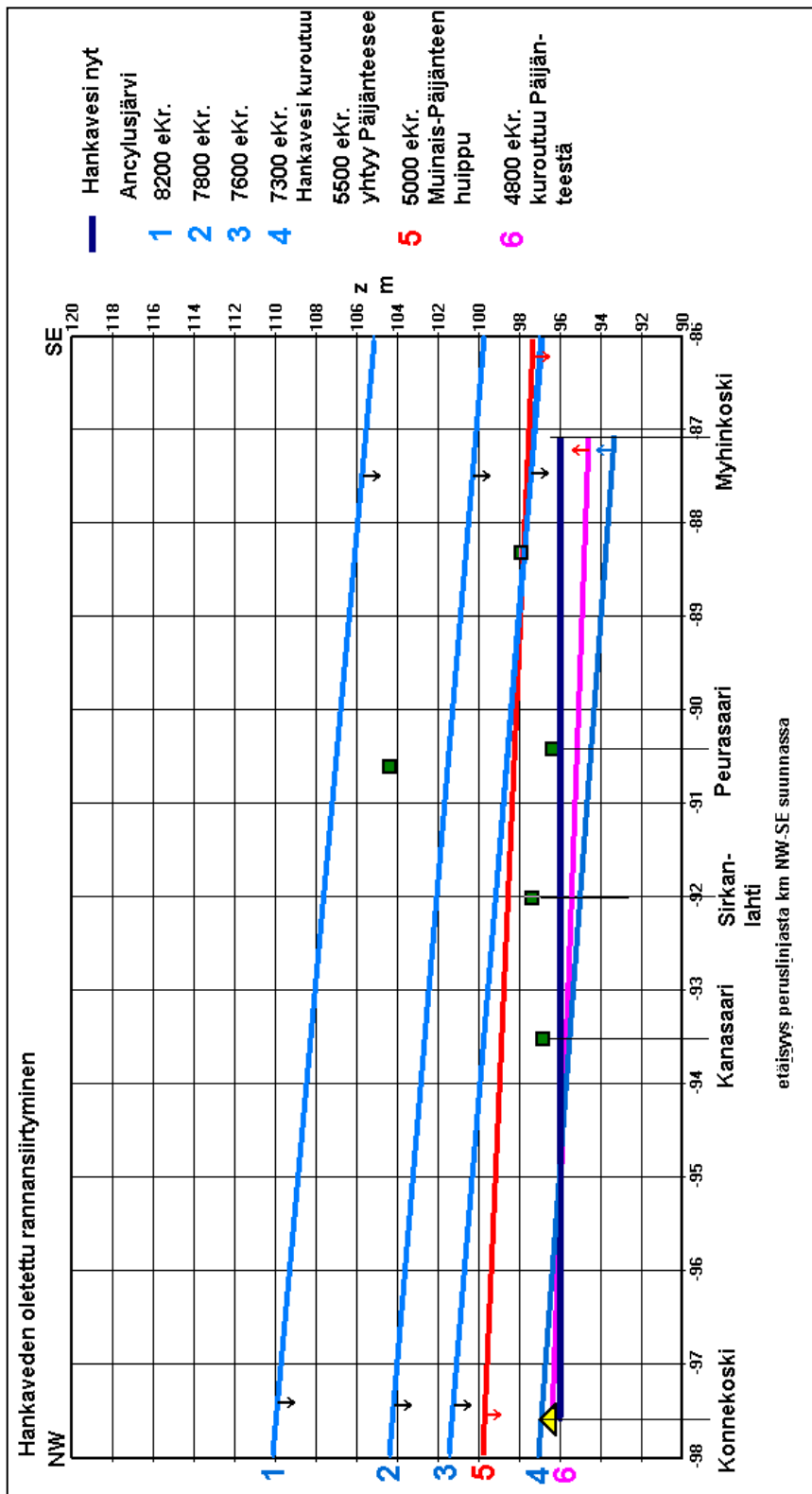
Oheinen vesistöhistoriaa kuvaava diagrammi on osin hypoteettinen järven itenäisen kehityksen ja kuroutumisajankohtien osalta. Siihen vaikuttaa suuresti Konnekosken kynnyksen alkuperäinen korkeus ja kynnyksen kuluminen. Huomattavan ajanjakson ajan Hankaveden ranta on sijainnut nykyisen vedentason alapuolella tai aivan sen tuntumassa. Koska kyseessä on kuitenkin suhteellisen pieni allas, jonka läpi on aikoinaan virrannut mm. koko Saimaan vedet (n. 7000 – 4800 eKr) ja muulloinkin laajojen yläviesistöjen vedet, lienee järven vesimäärän vaihtelu ollut suuri ja näin ollen on diagrammin Hankaveden itsenäisyyden aikaiset rantatasot ”keskimääräisiä” oletuksia (kynnyksen korkeusarvio huomioiden on vesi saattanut olla vielä alempana tai ylempänä). Muinais-Päijänteen korkein rantataso ja Ancyclusrannat ovat tarkkoja.

### Lähteet:

**Saarnisto Matti, 1971:** The upper limit of the Flandrian transgression of Lake Päijänne. Comm. Phys.-Math. 41, No. 2.

**Jussila Timo, 2000:** Pioneerit Keski-Suomessa ja Savossa.

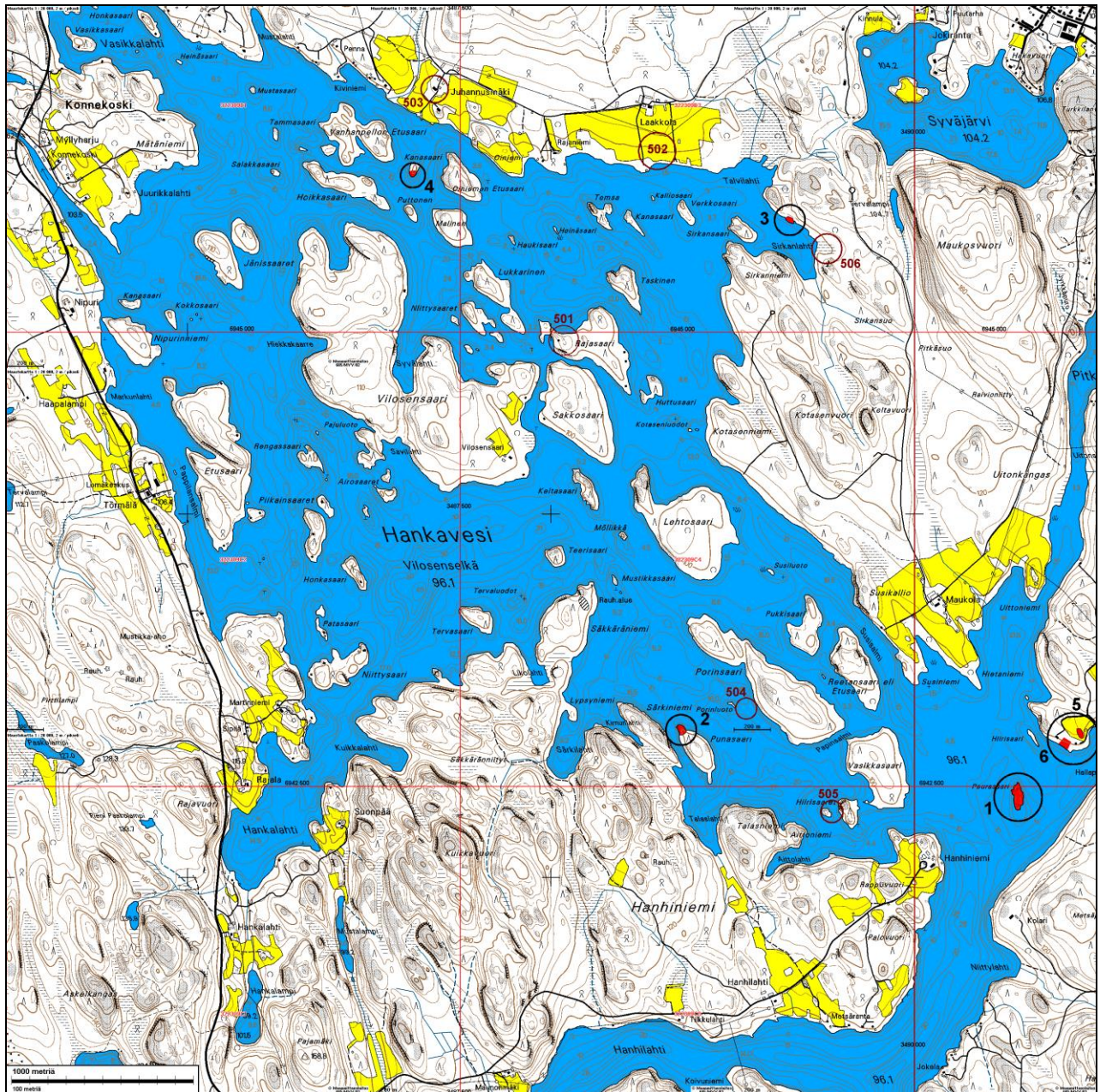
Rannansiirtymisajoitus-menetelmien perusteita ja vertailua. Muinaistutkija 2 / 2000.



## Muinaisjännökset

### Kartta: Hankaveden pohjoisosa

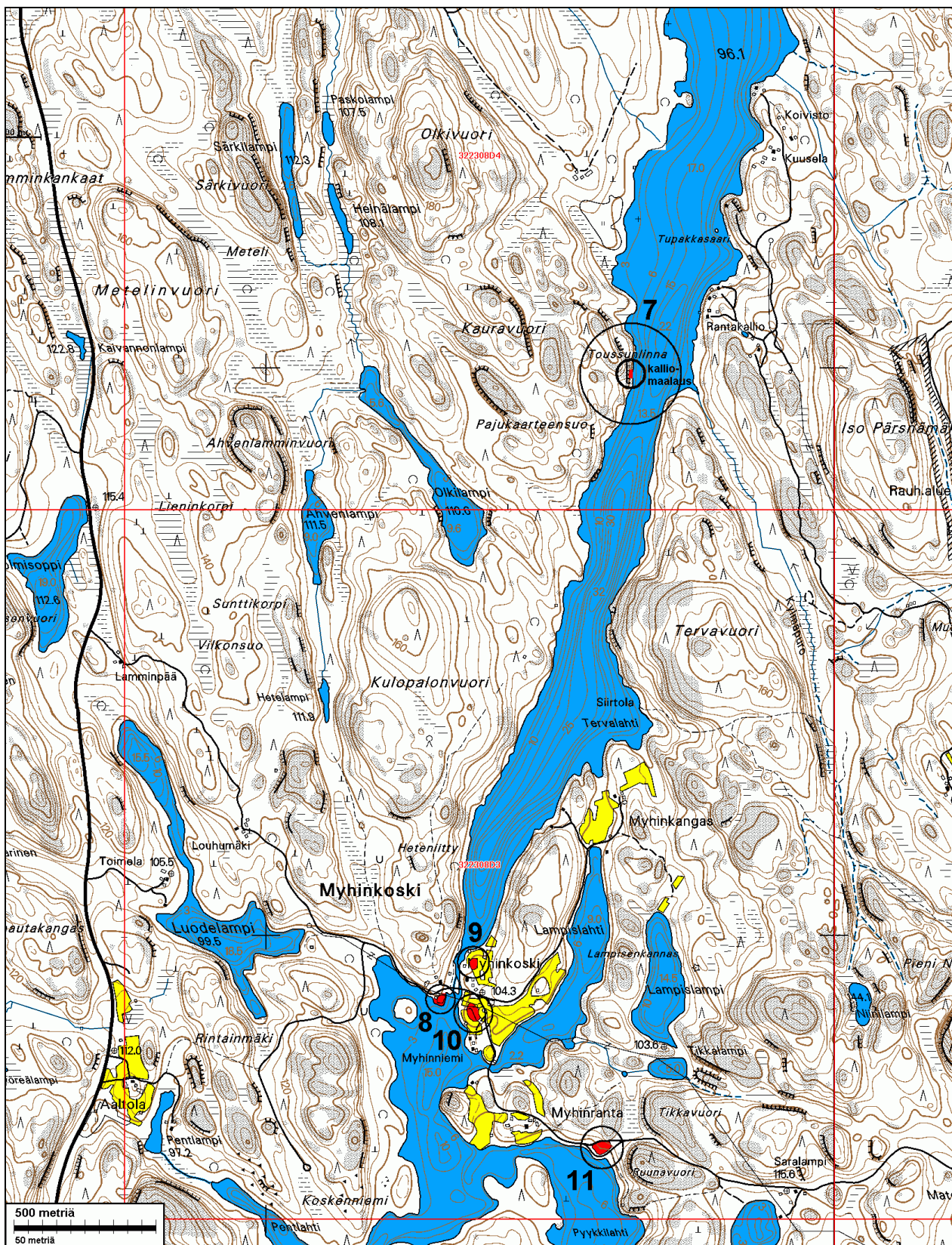
(ei mittakaavassa)





**Kartta: Hankaveden eteläosa, Myhinkoski**

(ei mittakaavassa)



## Termien selitys

*Muinaisjäännöksen nimi* (kunta, inventointinnumero, paikannimi)

Inventointinnumero on kuntakohtainen juokseva numero. Tässä raportissa numerointi perustuu Pirkanmaan kiinteät muinaisjäännökset 1996 teoksen (Pirkanmaan liitto B36) kohdenumerointiin, joka lienee yhtenevä myös Museoviraston muinaisjäännösrekisterin paikkamerointiin. Em. teoksen kohdenumerointia on jatkettu uusilla paikoilla.

*Rauh.lk:* 1,2,3. Museoviraston rauhoitusluokka: **1** = merkittävä muinaisjäännös, pyritään säilyttämään kaikissa tapauksissa - suojelukohde, **2** = suojeltava muinaisjäännös - suojelukohde, **3** = tuhoutunut tai vähämerkityksinen muinaisjäännös.

*Ajoitus:* *Esihistoriallinen* = ennen 1150 jKr, tarkempaa ajoitusta ei ole.

*Kivikausi* = pyyntikulttuurin asuinpaikka. Varsinaisesti ennen 1900 eKr, mutta termiä käytetty yleisesti kaikkien pyyntikulttuurin asuinpaikkojen kohdalla, vaikka niiden ajoitusta ei voi varmuudella rajata kivikauteen.

*Varhaismetallikausi* = n. 1900 eKr. - 400 jKr. Usein löytömaterialiaali ja asuinpaikka ei eroa mitenkään kivikautisesta - pyyntikulttuuri.

*Rautakausi* = 500 eKr. jälkeen. (maanviljelykulttuuri)

*Historiallinen* noin. 1150 jKr. jälkeen nykypäivään, sisämaassa joskus määrityksenä 1350 eKr. jälkeen.

*Laji:* *Asuinpaikka* = *Asuinpaikka* = tarkoittaa yleensä "asuinpaikkaa", mutta käytetty myös yleisterminä kaikenlaisten paikkojen kohdalla jossa vaikuttaa olleen jatkuvaa toimintaa tai rakenteita (erona satunnainen yksittäistapahtuma = löytöpaikka), ja joiden muu funktio ei ole tiedossa. **Kiinteä muinaisjäännös, suojelukohde.**

*Röykkiö* = kivirakennelma, jonka funktio ei ole tiedossa. Se voi olla hauta (lapinraunio) , kiuas tms. Yleensä **kiinteä muinaisjäännös, suojelukohde.**

*Löytö* = yksittäistapahtuma, johon ei näytä liittyvän rakenteita tai muuta havaittavaa toimintaa, ns. irtain muinaisjäännös joka **ei ole suojelukohde.**

*Kartta:* Maasto/peruskarttalehden numero. KJ 1 koordinaatit 10 m tarkkuudella, arvioitu z-koordinaatti sekä sen arvioitu tarkkuus. KJ 2 koordinaatit 10 m tarkkuudella (+-5m).

*Sijainti:* Paikan sijainnin sanallinen orientoiva kuvaus

*Tutkijat:* Tutkija vuosi toimenpide. Kansallismuseoon raportin jättänyt arkeologin toimittama tutkimustapahtuma: kuka on paikalla käynyt, koska ja minkä toiminnan yhteydessä. Vain kirjallisesti raportoidut tapahtumat on mainittu.

*Löydöt:* Kokoelma kokoelmanumero : alanro. Kokoelmatunnukset: **KM** = Kansallismuseo, Löytölaji, löytövuosi, diariointipäivämäärä, löytäjä, löydön ja löytötapahtuman kuvaus.

*Liitekartat:* Kartan otsikossa siinä olevien paikkojen numerotunnukset, muinaisjäännöspaikkojen rajausarvio suoja-alueineen punaisella. Maastokarttaotteet ovat © Maanmittauslaitoksen maastotietokannasta kopioitu keväällä 2004. Kopiointilupa: 605/MYY/02. Tällä luvalla ei voi karttoja julkaista.

*Valokuvat:* kuvaaja T. Jussila ellei toisin kuvan yhteydessä mainittu. Työn tilaajalla on vapaa kuvien käyttöoikeus. Alkuperäiskuvat digikuvia, jotka luovutettu CD-llä tilaajalle ja maakuntamuseolle. Raporttiin on tulostettu alkup. kuvan pienennös. Kaikkia raportti-CD:n kuvia ei ole tulostettu paperiraporttiin.

## 1. RAUTALAMPI PEURASAARI

Rauh.lk: 2

Ajoitus: esihistoriallinen

Laji: asuinpaikka

Kartta: 3223 12, x: 6942 45 y: 3490 56 z: 97 ±1 m

Tutkijat: Jussila T 2004 inventointi

Löydöt: KM 34768:1, 1 kpl, kvartsikaavin, Jussila T 2004, diar. 27.10.2004, Rantavedestä, saaren pohjoiskärjen kallion länsipuolelta. Mitat: 70 x 34 (terän leveys) x 26 mm (harjan korkein kohta). Kapea "köyryselkäinen", korkeateräinen isohko kaavin. Kaavinterä retusoitu leveämpään kapeaan sivuun.

:2, 1 kpl, saviastian paloja, Koekuopasta saaren pohjoiskärjestä. Asbestisekoitteen saviastian murunen.

:3, 12 kpl, kvartsi-iskoksia, Koekuopista saaren pohjoisosasta ja laelta.

:4, 15 kpl, palanutta luuta, Koekuopista saaren pohjoisosasta ja laelta.

Sijainti: Paikka sijaitsee Rautalammen kirkosta 4,2 km etelään, Hankaveden itäpäässä, Tallinvirran alapäässä, Talliniemen ja Hanhiniemen kärjen välissä olevassa saarella, koko saaren alalla.

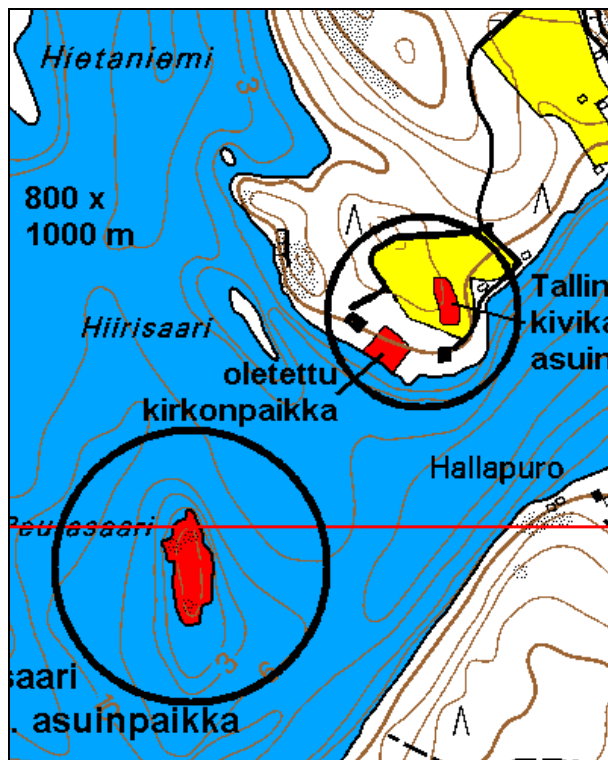
Huomiot: Peurasaari on 150 m (N-S) pitkä ja n. 50 m leveä matala saari. Saaren eteläpuolisko on alavaa ja se kohoaa vain hieman Hankaveden (n. 96 m mpy) yläpuolelle. Saaren keskellä on hieman korkeampi hiekkainen tasanne, joka kohoaa pari metriä Hankaveden yläpuolelle. Saaren pohjoispäässä on kalliopaljastuma. Sen ja keskellä olevan hieman korkeamman tasanteen välillä on hiekkainen alempi tasanne, joka kohoaa n. metrin verran Hankaveden yläpuolelle. Saari on rakentamaton ja siellä on nykyajan nuotiopaikkoja.

Löydöt tulivat saaren pohjoisosaan ja keskiosan laelle tehdyistä koekuopista. Saaren alavammasta (mutta kuivasta) eteläosasta ei nyt tullut löytöjä, mutta on syytä olettaa, että muinaisjäänös ulottuu myös sinne, koko saaren alalle. Pohjoiskärjen avokallionipukan länsipuolella on pieni hiekkapohjainen lahdeke, josta veden alta (n. 40 cm syvyydellä) havaitsin kvartsikaapimen ja iskoksen. Saari tarkastettiin hyvin korkean veden aikana, joten vedestä löydetty kvartsit ovat matalan veden aikana olleet kuivilla. Hankaveden rannansiirtymishistorian perusteella on syytä olettaa, että muinaisjäänös voi ulottua veden alla kauemmaksi rannasta yli metrin syvyyteen. Samalla perusteella saaren alavampi eteläosa on voinut olla asuttu. Muinaisjäänös on täysin ehjä ja säilynyt kokonaisuus ja sellaisena varsin arvokas.

Kvartsikaavin (terä oikealla) ja iskoksia:



Peurasaari, karttaote 1:5000



Peurasaaren pohjoispää kuvattuna etelään



## Peurasaari

Peurasaaren pohjoispään tasannetta, kuvattuna pohjoiseen.



Peurasaaren pohjoisosaa kuvattuna pohjoiskärjestä etelään. Taustalla saaren hieman korkeampi lakitasanne, josta myös paljon löytöjä



## 2. RAUTALAMPI PUNASAARI

Rauh.lk: 2

Ajoitus: esihistoriallinen

Laji: asuinpaikka

Kartta: 3223 09 x: 6942 82 y: 3488 71 z: 97 ±1 m

Tutkijat: Jussila T 2004 inventointi

Löydöt: KM 34767:1, 1 g, 1 kpl, palanutta luuta, Jussila T 2004, diar. 27.10.2004, Koekuopasta. :2, 5 kpl, kvartsi-iskoksia, Koekuopista.

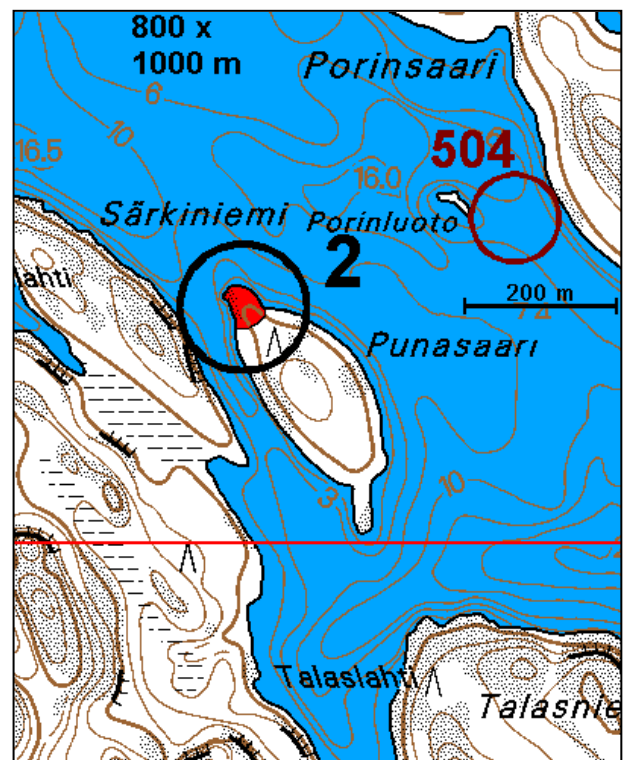
Sijainti: Paikka sijaitsee Rautalammen kirkosta 4,7 km lounaaseen, Hankaveden keskiosassa, Hanhiniemen pohjoispuolella olevan Punasaaren pohjoiskärjessä.

Huomiot: Punasaari on 370 m pitkä (N-S) ja leveimmältä kohdista 140 m leveä saari. Sen keskellä oleva laki kohoaa yli 105 m korkeudelle. Saaren päät ovat kallioisia ja matalia kärkinipukoita. Pohjoispäässä saari kapenee vajaan 40 m levyiseksi ja matalaksi kallioksi, jonka päällä hieman kauempana rannasta on ohut (paikoin 50 cm paksulta, paikoin hyvin ohuelti) hiekkamaakerros. Rantakallion takaiselta hiekkamaalta löytyi koekuopista kvartseja ja yksi luun muru. Maaperä vaikutti hyvin liikkeiseltä. Kärjen tasanteen eteläpuolella on kivikkoisempi ja märempi maaperä. Asuinpaikka vaikuttaa rajautuvan aivan pohjoiskärjen alavalle tasanteelle, joka kohoaa n. 1-1,5 m Hankaveden yläpuolelle (korkeanveden aikana). Paikka on ehjä ja koskematon.

Saaren keskiosan harjanne on kivistä maastoa, mutta eteläpäässä rinne on vähäkivinen ja hiekkainen. En kuitenkaan havainnut useissa Saaren eteläosaan tekemissäni koekuopissa mitään esihistoriaan viittaavaa, vaikka maasto olisi Hankaveden ympäristön mittapuun mukaan ollut varsin suotuisaa esihistorialliselle asuinpaikalle.

Maastokartta 1:5 000 :

Koekuopista löytyneitä kvartsi-iskoksia ja palaneen luun kappale (oik.ylh.)



## Punasaari

Punasaaren pohjoiskärki kuvattuna kaakkoon. Löydöt kuvan keskellä, kallion takana olevasta näreiköstä



Punasaaren pohjoispää kuvattuna pohjoiseen. Löydöt vasemmalla olevasta näreiköstä



### 3. RAUTALAMPI SIRKANLAHTI

Rauh.lk: 2

Ajoitus: esihistoriallinen

Laji: asuinpaikka

Kartta: 3223 09 x: 6945 62 y: 3489 31 z: 97 ±1 m

Tutkijat: Jussila T 2004 inventointi

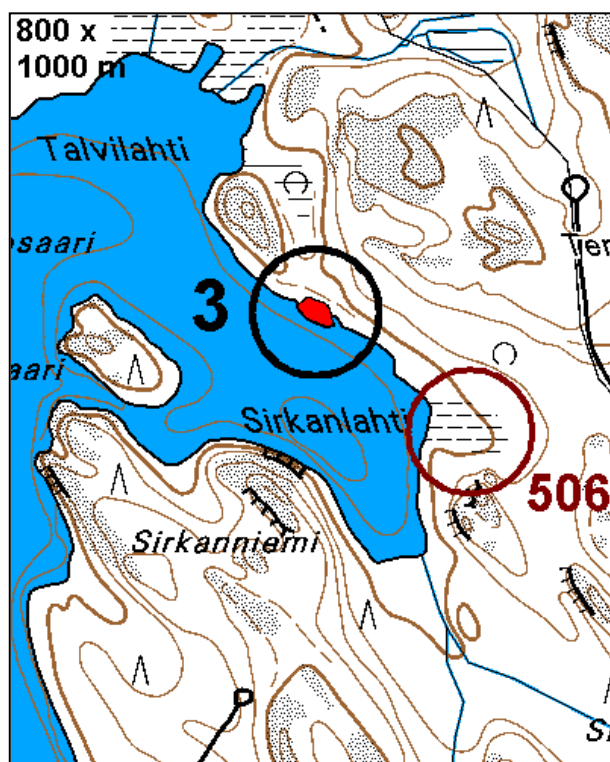
Löydöt: KM 34769, 7 kpl, kvartsi-iskoksia, Jussila T 2004, diar. 27.10.2004, Koekuopista. Joukossa yksi pieni tasodyin. Hyvälaatuista kvartssia.

Sijainti: Paikka sijaitsee Rautalammen kirkosta 2,6 km länteen, Hankaveden koillispuolella olevan Sirkkanlahden pohjoisrannalla, matalalla laakealla rannassa olevalla tasanteella.

Huomiot: Paikalla on aivan rannassa matala rannan suuntainen tasanne, jonka eteläpää muodostaa pienen ja kapean niemen korkean veden aikana. Tasanne on pari kymmentä metriä leveä ja sen takana maasto nousee jyrkästi parisen metriä ylemmäksi muodostaen kapeahkon ja lyhyen kannaksen järven ja pohjoispuolella olevan suon välille. Rannassa oleva alava tasanne nousee vain hieman Hankaveden yläpuolelle korkean veden aikana. Tasanteen maaperä on hiekkainen moreeni. Tasanteelle tekemistäni koekuopista kaakkoon kurottuvan korkeanveden aikaisen niemekkeen tyveltä ja myös niemekkeestä tuli kvartsi-iskoksia. On mahdollista, että aivan rannassa sijaitseva asuinpaikka ulottuu myös rantaveden alapuolelle. Asuinpaikka näyttää rajoittuvan rannan suunnassa muutaman kymmenen metrin matkalle, kyseiselle alavalle tasanteelle, kenties vielä pari kymmentä metriä kaakkoon vielä alavammalle niemennipukan alalle. Paikka on ehjä ja koskematon.

Maastokarttaote 1:5 000:

Kvartsi-iskoksia:





## Sirkanlahti

Asuinpaikkatasannetta rannassa, kuvattu länteen



Asuinpaikan maastoa kuvattuna sen pohjoispäästä etelään



#### 4. RAUTALAMPI KANASAARI

Rauh.lk: 2

Ajoitus: esihistoriallinen

Laji: asuinpaikka

Kartta: 3223 09 x: 6945 87 y: 3487 23 z: 97 ±1 m

Tutkijat: Sepänmaa T 2004 inventointi

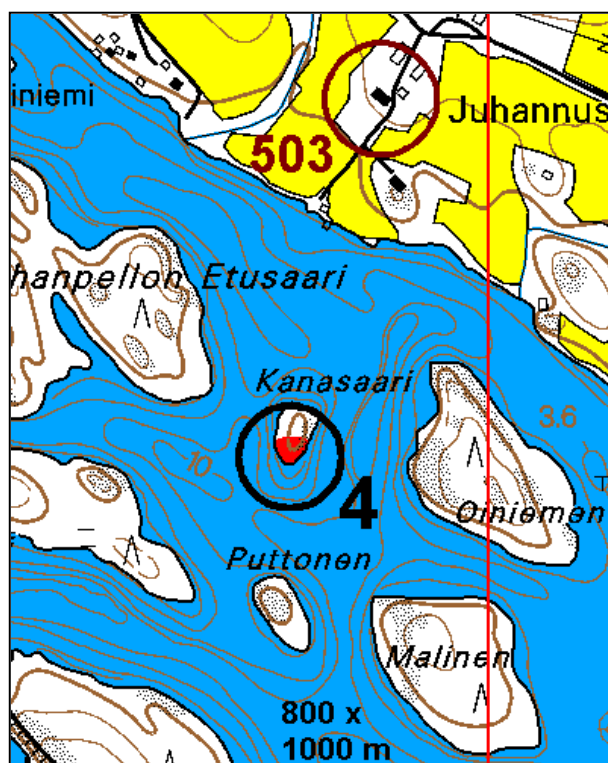
Löydöt: KM 34770, 4 kpl, kvartsi-iskoksia, Sepänmaa T 2004, diar. 27.10.2004, Koe-kuopista.

Sijainti: Paikka sijaitsee Rautalammen kirkosta 4,6 km länteen, Hankaveden pohjoisosassa olevassa Kanasaarella, sen etelärannalla. Kanasaari on järven pohjoisosan kolmesta Kanasaaresta keskimäinen, Vanhanpellon Etusaaren ja Oiniemen Etusaaren välissä, juhannusmäen tilaa vastapäätä oleva pieni n. 70 x 45 m kokoinen saari.

Huomiot: Kanasaari on matala ja pohjoisosaltaan kalliainen. Sen eteläosassa rinne laskee saaren laelta loivasti rantaan, maaperän ollessa hiekkainen moreeni. Rannan tuntumaan tehdyistä koekuopista tuli kvartseja. Löytöjen määrä on vähäinen, mutta tässä tapauksessa riittävä ja selkeä osoitus paikalla olevasta esihistoriallisesta asuinpaikasta. On mahdollista, että huomattava osa asuinpaikasta sijaitsee aivan korkeanveden aikaisella rantaviivalla ja kenties myös veden alla. Paikan rajaus on topografian perusteella tehty arvio. Paikka on ehjä ja koskematon.

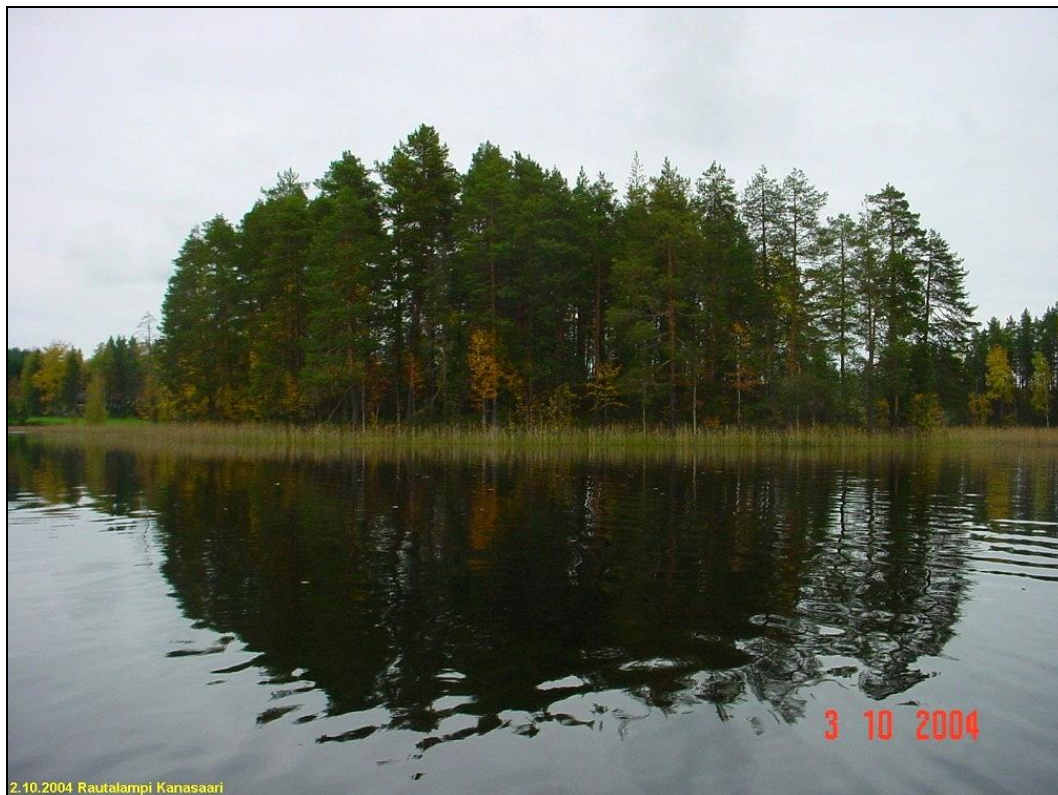
Maastokarttaote 1:5 000

Kvartsi-iskoksia:



## Kanasaari

Kanasaari kuvattuna itään.



Kanasaaren eteläpäättä kuvattuna etelään. Löydöt rinteiden alaosasta.



## 5. RAUTALAMPI TALLINIEMI

Rauh.lk: 2

Ajoitus: kivilautinen  
Laji: asuinpaikka

Kartta: 3223 12, x: 6942 79 y: 3490 90 z: 104 ±1 m

Tutkijat: Aroalho J 1996 tarkastus, Jussila T 2004 inventointi

Löydöt: KM 34771:1, 1 kpl, kvartsikaavin, Jussila T 2004, diar. 27.10.2004, Pellosta. Mitat 23 x 18 x 8 mm. Kristallimaista kvartssia, korkea ja kaareva retusoitu terä.

Sijainti: Paikka sijaitsee Rautalammen kirkosta 3,7 km etelään, Tallivirran eteläpään länsipuolella, Tallinimen kärjen koillispuolella olevan peltoharjanteen laen kaakkoispäässä.

Huomiot: Aroalho havaitsi pellosta kvartseja käydessään paikalla syksyllä v. 1996, paikalla vielä tuolloin näkyneestä torpanpohjasta 15 m itään peltoharjanteen laelta. Käydessäni paikalla syksyllä 2004, ei torpan jäännöksistä ollut enää mitään jäljellä, paikalla oli viinimarjaviljelys. Harjanteen kaakkoispäässä oli pelto pieneltä alalta kynnettynä ja havaitsin siellä kvartsikaapimen. Paikan rajausta on topografian ja vähäisten löytöjen perusteella tehty arvio. Paikka sijaitsee jyrkästi rantaan laskevan harjanteen laella n. 104-105 m korkeustasolla. Kyseinen korkeustaso on paljastunut Ancyclusjärven alta n. 7900 eKr, jolloin paikka on ollut rannassa ja asumiskelpoinen runsaat sata vuotta. Muinais-Päijänteiden tulva on ulottunut alueella n. 99 m korkeudelle n. 5000 eKr., minkä jälkeen vesi on nopeasti laskenut alemmaksi. On siis oletettavaa, että Talliniemen paikka on Ancyclusjärven aikainen ja ajoittuu n. 7900 eKr, mikäli se on ollut ranta-sidonomainen asuinpaikka.

Ks. maastokarttaote paikan 1 Peurasaari kohdalla

Kvartsikaavin. Terä vasemmassa (alaviistoon) reunassa.



## 6. RAUTALAMPI TALLINEMI KIRKONPAIKKA

Rauh.lk: 2

Ajoitus: historiallinen  
Laji: oletettu kirkonpaikka

Kartta: 3223 12, x: 6942 73 y: 3490 82

Tutkijat: Aroalho J 1995 tarkastus, Jussila T 2004 inventointi

Sijainti: Paikka sijaitsee Rautalammen kirkosta 3,8 km etelään, Talliniemen kärjessä, sen etelärannalla, rannan tuntumassa, kahden kesämökin välisellä loivasti rantaan laskevalla tasaisella rantakaistalla.

Huomiot: Paikalla on perimätiedon mukaan sijainnut Rautalammin ensimmäinen kirkko. Paikalle on 50-luvulla laitettu muistokivi. Oletettu kirkonpaikka on loivasti rantaan laskevalla tasanteella, josta rinne nousee jyrkemmin harjanteen laelle. Paikalla on useita matalia kiviroykkiöitä, jotka vaikuttavat viljelysraunioilta. Harjanteen laella, 100 m muistokivestä koilliseen on ollut torppa. Maaperä alueella on hiekkainen. Kirkonpaikasta ei ole kouriintuntuvia todisteita ja se on tällä hetkellä muinaisjään-  
nösluokituksestaan lähinnä "tarinapaikka", mutta sen paikallinen merkitys on suuri. Paikkaa pitäisi kuitenkin mielestäni suojella tarkempia tutkimuksia varten.

Ks. maastokarttaote paikan 1 Peurasaari kohdalla



Oletetulle kirkonpaikalle laitettu muistomerkki. Kuvattu rannasta pohjoiseen

## 7. RAUTALAMPI TOUSSUNLINNA

Rauh.lk: 1

Ajoitus: kivikautinen  
Laji: kuva: kalliomaalaus

Kartta: 3223 08, x: 6937 98 y: 3489 28

Tutkijat: Sepänmaa T & Jussila T 2004 inventointi

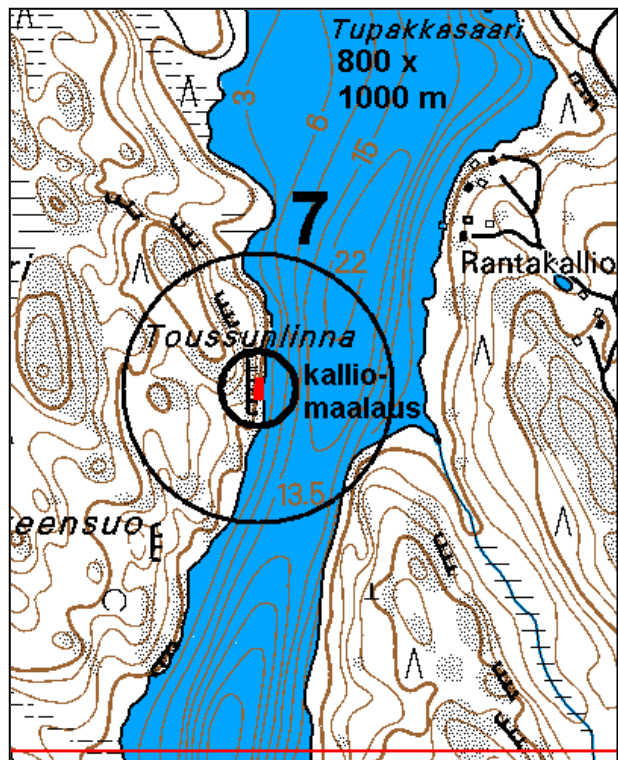
Sijainti: Paikka sijaitsee Rautalammen kirkosta 8,8 km etelään, Hankaveden eteläosan kapeassa ja pitkässä lahdessa, sen länsirannalla, Myhinkoskesta 2,2 km pohjoiseen, Toussunlinna-nimisen jyrkän ja veteen laskevan kallioseinän eteläpäässä, pienen ja kapean kallioterassin yläpuolella.

Huomiot: Maalauksen havaitsi arkeologi Timo Sepänmaa. Kalliomaalaus on komean ja pystysuoran Toussunlinnan kallioseinässä. Kallio laskee pystysuoraan Hankaveteen. Kallio erottuu muodoltaan lähialueen muista kallioista, mm. koska siinä on vaaleaa ja veden silottamaa pystysuoraa kallioseinämää. Kallioseinän pohjoispäässä on kallion laella komea lippa.

Maalaus on seinämän eteläpäässä olevassa vaaleammassa kallioseinässä. Maalauksen alla on kapea terassi, jossa juuri ja juuri pystyy ihminen olemaan ja maalausta tarkastelemaan. Terassin kohdalla on pieni luolamainen n. 50 cm korkea kolo kallion sisään. Terassilla kasvaa jokunen heinän korsi, kallion uurteeseen juurtuneena. Paikalla käytäessä (4.10.2004) terassi oli 90 cm Hankaveden pinnan yläpuolella (vesi oli tuolloin paikallisten kertoman mukaan hyvin korkealla, arvioisin sen olleen n. 96,5 m tasolla). Maalauksen eteläreunalla on erotettavissa selkeä ihmisfiguuri. Sen alareuna on 77 cm terassin pinnan yläpuolella ja 17 cm kallio-kolon yläpuolella. Figuurin laki on 120 cm terassin yläpuolella. Figuurin pystymitta on 43 cm ja leveys käsistä mitattuna n. 21 cm. Figuurin jalkojen päissä leveys on n. 15 cm.

Kallioseinässä on runsaasti punaväriä figuurin pohjoispuolella, mutta väri on osittain levinnyt ja osin jäkäläpeitteen alla, joten siitä ei vielä tätä kirjoitettaessa ole erotettu selviä kuva-aiheita.

Maastokarttaote 1:5 000:



## Toussunlinna



Maalauskaivo. Maalauksen paikka merkitty kuvaan punaisella ympyrällä  
Alla maalauksien lähempää. Maalaus kuvan keskellä kalliokolon yläpuolella



## Toussunlinna



Lähikuva maalausseinästä, ihmisfiguuri kuvan keskikohdan vasemmalla puolella.  
Alla lähikuva ihmisfiguurista



4.10.2004 Rautalampi Toussunlinna



## **8. RAUTALAMPI MYHINKOSKI 1**

Rauh.lk: 2

Ajoitus: kivi kautinen  
Laji: asuinpaikka

Kartta: 3223 08, x: 6935 77 y: 3488 61

Tutkijat: Aroalho J 1989 tarkastus, Jussila T 2004 inventointi

Löydöt: KM 24973, kvartsi-iskoksia, Tarkiainen Pekka.

Sijainti: Paikka sijaitsee Rautalammen kirkosta 11,1 km etelään, Hankaveden eteläpuolella olevan Myhinjärven pohjoispäässä, Hankaveteen laskevan Myhinkosken suun länsipuolella, alavassa niemekkeessä, tien ja rannan välisellä alueella.

Huomiot: Paikan on löytänyt Pieksämäkeläinen veturinkuljettaja Pekka Tarkiainen, joka havaitsi niemen nokassa pellossa kvartseja. Löytöpaikka on laakeata savensekaista peltoa. Aroalho havaitsi kvartseja v. 1989 koko pellon alalla. Paikka oli edelleen peltona käydessäni paikalla syksyllä 2004.

Karttaote seuraavalla sivulla paikan 9 Myhinkoski 2 yhteydessä

Asuinpaikkaa (ulottuu myös kuvan oik. puolelle) alavassa pellossa. Taustalla koivikon takana Myhinniemen asuinpaikka



## 9. RAUTALAMPI MYHINKOSKI 2

Rauh.lk: 2

Ajoitus: kivikautinen  
Laji: asuinpaikka

Kartta: 3223 08, x: 6935 90 y: 3488 72 z: 102 ±1 m

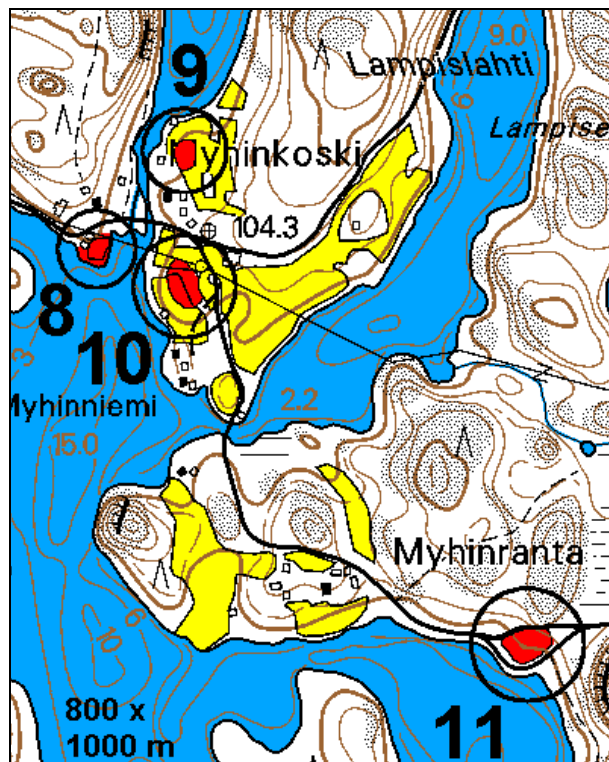
Tutkijat: Aroalho J 1989 tarkastus, Jussila T 2004 inventointi

Löydöt: KM 25371, kvartsi-iskoksia, Aroalho J 1989.

Sijainti: Paikka sijaitsee Rautalammen kirkosta 11,0 km etelään, aivan Hankaveden eteläisimmässä päässä, Myhinkosken alajuoksun suun itäpuolisessa niemikkeessä, peltorinteessä, Peltokumpareella olevasta siirtolohkareen tienoilta ja siitä n. 40 m etelään.

Huomiot: Aroalho havaitsi pellossa kvartseja v. 1989. Maaperä on hiekkaa, jonka päällä pellossa savesta.

Maastokarttaote 1:5 000:



## **10. RAUTALAMPI MYHINNIEMI**

- Rauh.lk: 2
- Ajoitus: kivikautinen  
Laji: asuinpaikka
- Kartta: 3223 08, x: 6935 72 y: 3488 72 z: 103 ±1 m
- Tutkijat: Aroalho J 1989 tarkastus, Jussila T 2004 inventointi
- Löydöt: KM 25372, kvartsi-iskoksia, Aroalho J 1989.
- Sijainti: Paikka sijaitsee Rautalammen kirkosta 11,1 km etelään, Myhinjärven pohjoispäässä, Hankaveteen laskevan Myhinkosken suun kaakkoispuoleisella peltokumpareella.
- Huomiot: Aroalho havaitsi pellossa kvartseja, tarkastaessaan pellossa aiemmin havaitun tulisijan jäänteitä (joita ei tuolloin enää löytynyt). Paikan rajausta on aroalhon kuvauksen perusteella tehty arvio. Pelto oli kyntämättä käydessäni paikalla syksyllä 2004.

Maastokartta paikan 9 Myhinkoski 2 yhteydessä.

## **11. RAUTALAMPI MYHINRANTA**

- Rauh.lk: 2
- Ajoitus: nuor kivi  
Laji: asuinpaikka
- Kartta: 3223 08 x: 6935 26 y: 3489 17 z: 103 ±1 m
- Tutkijat: Aroalho J 1989 tarkastus, Jussila T 2004 inventointi
- Löydöt: KM 25373, kvartsi-iskoksia.
- Sijainti: Paikka sijaitsee Rautalammen kirkosta 11,5 km etelään, Myhinjärven pohjoispäässä, Myhinkoskesta n. 750 m kaakkoon, Myhinkoskelle tulevan tien eteläpuolella olevalla kumpareella, tien ja järven välillä.
- Huomiot: Paikalla on uusi tieoikaisu (tehty v. 2003). Vanha tie kulkee aivan rannassa ja se kaartuu asuinpaikan itäpuolelta pohjoiseen Ruunavuoren itäpuolitse nousten rannasta vuoren pohjoispuoleiseen laaksoon. Paikalla on pieni niemeke, jonka rantaa vanha tie kiertää alavalla rantaterassilla. Heti vanhan tien pohjoispuolella maanousee jyrkästi parisen metriä ylemmäksi muodostaen niemekkeeseen kumpareen jonka tasaisella, n. 30 x 30 m kokoisella laella asuinpaikka on. Em .kumpareella olleesta pellostä Aroalho löysi kvartseja v. 1989. Maaperä kumpareella on hiekkaa, kun kauempana pohjoisessa ja lännessä pintamaa muuttuu savisemmaksi.
- Paikalle on tehty tieoikaisu v. 2003. Tieoikaisu viistää muinaisjäännöstä ja ilmeisesti asuinpaikan laitaosat ovat jääneet osin uuden tien alle. Tien pohjoisreunalle

kaivetussa syvässä ojassa ei näy merkkejä muinaisjäännöksestä, mutta heti uuden tien eteläpuolella havaitsin maassa pari kvartsi-iskosta (joita en ottanut talteen). Suurin osa muinaisjäännöstä on jäänyt uuden tielinjan ja vanhan tien väliselle vanhalle peltoalueelle. Tältä alueelta on kuitenkin kuorittu peltomulta pois (Myhinkosken talon isännän mukaan) täytemaaksi muualle. Asuinpaikka on siis osaksi tuhoutunut ja siitä lienee jäljellä vain rippeet, jotka kannattaisi tutkia kokonaan pois, jotta asuinpaikan raato ei turhaan enää rasittaisi viranomaisia, tutkijoita ja maanomistajia.

Maastokartta paikan 9 Myhinkoski 2 yhteydessä.



Yllä: asuinpaikka auton kohdalla, kuvattu itään, alla kuvattu etelään.



## Tutkimusalueen liepeillä oleva muinaisjäännös

### **RAUTALAMPI HAAPALAHTI**

Rauh.lk: 2

Ajoitus: kivikautinen  
Laji: asuinpaikka

Kartta: 3223 09 x: 6947 40 y: 3485 40 z: 102 ±1 m

Tutkijat: Muurimäki E 1975 inventointi

Sijainti: Konneveden rannalla, Konnekosken pohjoispuolella olevan muinaisen uoman länsirannalla, peltorinteessä.

### **Hajalöytöpaikat**

Nämä paikat eivät ole suojelukohteita. Paikan nimen jäljessä sulussa oleva numero viittaa kartalla oleviin paikan numeroihin.

### **RAUTALAMPI RAJASAARI (501)**

Ajoitus: kivikautinen  
Laji: löytöpaikka

Kartta: 3223 09, x: 6944 95 y: 3488 06, paikannus ±100 m

Tutkijat: Sepänmaa T 2004 inventointi

Löydöt: KM 14391:1, reikäkivi.

Sijainti: Paikka sijaitsee Rautalammen kirkosta 4,0 km länteen, löytöpaikka on vain karkeasti paikannettu. Löytö Rajasaaren pellosta.

Huomiot: Paikka tarkastettiin syksyllä 2004. Alueella tehtiin koekuoppia. Alueella ei havaittu merkkejä esihistoriasta.

### **RAUTALAMPI LAAKKOLA (502)**

Ajoitus: kivikautinen  
Laji: löytöpaikka

Kartta: 3223 09 x: 6946 05 y: 3488 55, paikannus ±300 m

Löydöt: KM 6306:41, kivikirves, 1910, Laakkolan pellosta. Ei tarkempia löytötietoja.

- Sijainti: Paikka sijaitsee Rautalammen kirkosta 3,2 km länteen, löytöpaikka on hyvin karkeasti paikannettu ainoastaan Laakkolan tilan alueelle.
- Huomiot: Alueen rantoja inventoitiin syksyllä 2004, mutta havaintoja esihistoriasta ei saatu. Kyntämättömiä peltoja ei tuolloin tarkastettu.

### **RAUTALAMPI JUHANNUSMÄKI (503)**

- Ajoitus: kivikautinen  
Laji: löytöpaikka
- Kartta: 3223 09 x: 6946 34 y: 3487 35, paikannus  $\pm 500$  m
- Tutkijat: Aroalho J 1989 tarkastus
- Löydöt: KM 1242, kivikirves, ei tarkempia löytötietoja. Löytö 1850-1880 luvulta.
- Sijainti: Paikka sijaitsee Rautalammen kirkosta 4,4 km länteen. löydön paikannus on hyvin karkea: löytö Juhannusmäen talon maalta, torpan pellostä (1800-luvulla).
- Huomiot: Alueen rantoja inventoitiin syksyllä 2004, mutta havaintoja esihistoriasta ei saatu. Kyntämättömiä peltoja ei tuolloin tarkastettu. Aroalho tarkasteli peltoja v. 1989.

### **RAUTALAMPI PORINSAARI (504)**

- Ajoitus: kivikautinen  
Laji: löytöpaikka
- Kartta: 3223 09 x: 6942 93 y: 3489 09, paikannus  $\pm 50$  m
- Tutkijat: Sepänmaa T 2004 inventointi
- Löydöt: KM 22882, saviastian paloja, 1883, Verkkoon tarttunut saviastian pala, asbestisekoitteinen. Löydön teki opiskelija Marko Pekkola (Kuopiosta) v. 1983. Pala oli tarttunut kalaverkkoon, jota nostettaessa tuli esille.
- Sijainti: Paikka sijaitsee Rautalammen kirkosta 4,2 km lounaaseen, Hankaveden keskiosassa, Porinsaaren keskikohdan länsipuolella
- Huomiot: Löytö on tehty vedestä. Paikalla on matalikko Porinsaaren ja Porinluodon välillä. Löytöpaikan paikannus on hieman epätarkka. Jos löytö on peräisin matalikolta läheltä Porinluotoa tai -saarta, kyseessä on todennäköisesti veden alle jäänyt kivikautinen asuinpaikka. Kyseeseen tulisi keramiikan perusteella varhaisasbestikeramiikan aikainen, n. 4500 eKr. ajoittuva paikka, jolloin vesi on ollut alimmillaan keraamisella kivi- ja keramiikkakaudella. Kyseessä on karkea Hankaveden rannansiirtymiseen perustuva arvio keramiikkaa näkemättä. Porinsaaren rannat tutkittiin satunnaisella koekuopituksella, havaitsematta mitään esihistoriaan viittaavaa.

### **RAUTALAMPI PIENI-HIIRISAARI (505)**

- Ajoitus: kivikautinen  
Laji: löytöpaikka
- Kartta: 3223 09 x: 6942 36 y: 3489 54, paikannus  $\pm 100$  m

Tutkijat: Jussila T 2004 inventointi

Löydöt: RautM 4099:2, kivialtta, Ilmeisesti löytynyt Pieni-Hiirisaaresta, oletettavasti vedestä.

Sijainti: Paikka sijaitsee Rautalammen kirkosta 4,6 km lounaaseen, Hankaveden keski-osassa, Hanhiniemen kärjen pohjoispuolella oleva saari.

Huomiot: Löytö on tehty Pienestä-Hiirisaaresta. Tarkemmat löytötiedot puuttuvat. Pieni-Hiirisaari on kooltaan 60 x 30 m, kallioinen ja matala. Saaren pohjoisrannalla on avokalliota, jonka eteläpuolella on hieman kivettömämpää mineraalimaata. Eteläpuolisko saaresta on alava, märkä ja kivinen. Tein useita koekuoppia saareen saamatta havaintoja esihistoriasta. Tarkastus tehtiin korkean veden aikana, joten Ison- ja Pienen Hiirisaaren välinen matala ja kapea salmi jäi tarkastamatta.

Pieni Hiirisaari kuvattuna Ison Hiirisaaren laelta länteen



### **RAUTALAMPI SIRKANSUO (506)**

Ajoitus: kivikautinen

Laji: löytöpaikka

Kartta: 3223 09 x: 6945 46 y: 3489 50, paikannus ±100 m

Tutkijat: Jussila T 2004 inventointi

Löydöt: RautM 4099:3, reikäkivi.

Sijainti: Paikka sijaitsee Rautalammen kirkosta 2,5 km länteen, Hankaveden koillispäässä, Sirkanlahden itärannalla.

Huomiot: Paikalla on alava suo, jossa hiekkapohja. En havainnut esihistoriaan viittaavaa, joskin alueen alava ranta on sopivaa maastoa kivikautiselle asuinpaikalle. Paikka tarkastettiin korkean veden aikana, joten mahdollisesti rannassa - nyt ehkä veden alla - sijaitsevaa asuinpaikkaa ei ollut mahdollista havainnoida.

## RAUTALAMPI HANKAVESI HANHINIEMI

Ajoitus: kivikautinen  
Laji: löytöpaikka

Kartta: 3223 09, paikantamatta

Löydöt: RautM 4099:1, kourutaltoa, Löytynyt metsänauran viilloksesta Leskisen maalta. Karttaruutu 6941/3487. Löytäjä Esko Hintikka Hanhilahdesta. Hanhilahden pohju-  
kan pohjoispuolinen alue.

### Muita havaintoja

### Talonpaikka Porinsaaressa

**Pukkisaaressa** on talon kivijalka ja uuninraunio. Maukolan isännän kertoman mukaan paikalla on ollut huvila, joka on purettu 1970-luvun alussa.

Koordinaatit: 3223 09, x: 6943 44 y 3489 44

Talon perusta kuvattuna kaakosta





### Torpanpaikka Talaslahdessa

Hanhiniemen pohjoisrannalla, Talaslahden pohjoispuolella, länsirannalla Punasaaren eteläpään tasalla on rannassa talonpohja ja kiukaan jäännös. Maukolan isännän mukaan paikalla on vielä 50-luvun alussa ollut talo. Jäännöksen ympärillä on vanhaa metsittynyttä peltoa. Koordinaatit: 3223 09, x: 6942 53 y: 3488 69

